

Slide 1

Formation sur le suivi-évaluation des projets de sécurité alimentaire relevant du Bureau de l'alimentation pour la paix (FFP)

INTÉGRATION DES QUESTIONS RELATIVES AU GENRE

26 Septembre – 4 Octobre, 2016
Ouagadougou, Burkina Faso

Food and Nutrition Technical Assistance III Project (FANTA)
FHI 360 1825 Connecticut Ave., NW Washington, DC 20009
Tel: 202-884-8000 Fax: 202-884-8432 Email: fantamail@fhi360.org Website: www.fantaproject.org



Slide 2

Objectifs de la présentation

À la fin de la présentation, les participants connaîtront mieux :

- les exigences relatives au genre dans le cadre d'activités de suivi-évaluation de projets du FFP
- les indicateurs relatifs au genre à employer pendant l'étude de référence et l'évaluation finale

2

Slide 3

Plan de la présentation

- Contexte des politiques de l'USAID relatives au genre
- Exigences relatives au genre dans le cadre d'activités de suivi-évaluation de projets du FFP
- Thème transversal de l'intégration des questions relatives au genre
- Cadre du FFP visant l'intégration des questions relatives au genre
- Indicateurs du FFP relatifs au genre

3

Slide 4

À l'échelle de l'USAID
À l'échelle du FFP

Mai-septembre 2009
Les lignes directrices relatives aux projets en sécurité alimentaire du FFP sont révisées en vue d'y intégrer les questions relatives au genre

Octobre-novembre 2009
L'intégration des questions relatives au genre devient obligatoire dans le cadre des projets de sécurité alimentaire du FFP

Mars 2011
Publication d'un rapport ponctuel du FFP sur l'intégration de la question du genre dans les projets du FFP et premiers pas vers l'intégration

Mars 2012
L'USAID publie sa politique visant l'équité entre les sexes et l'autonomisation des femmes

Septembre 2012
Le FFP embauche un conseiller sur les questions relatives au genre

Juillet 2013
Publication de l'ADS 205 de l'USAID

Octobre 2014
Le FFP adopte des indicateurs relatifs au genre

4

Slide 5

Exigences relatives au genre de l'ADS 205 de l'USAID

- La politique de l'USAID visant l'équité entre les sexes et l'autonomisation des femmes a de strictes exigences en matière de suivi-évaluation :
 1. Recueillir des données pertinentes et les ventiler par sexe
 2. Poser des questions claires sur le rôle respectif des hommes et des femmes pour mettre au jour les changements positifs voulus et les changements négatifs non voulus
 3. Concevoir des indicateurs qui permettront de faire le suivi des changements d'attitudes relatives au genre dans les domaines qui en nécessitent le plus, entre l'étude de référence et l'évaluation finale
 4. Employer les méthodologies de recherche qualitative et quantitative appropriées

Suite à la page suivante...

5

Slide 6

Exigences relatives au genre de l'ADS 205 de l'USAID

- Le processus de suivi-évaluation permet également de rectifier le tir en cours de projet, notamment si les stratégies de coopération au développement du pays ou si le projet, à l'étape de la conception, ne mettent pas suffisamment l'accent sur l'équité entre les sexes et sur l'autonomisation des femmes.

6

Slide 7

Exigences relatives au genre dans le cadre d'activités de suivi-évaluation de projets du FFP

Le genre doit être intégré à tous les projets :

- Thème transversal
- 8 indicateurs relatifs au genre requis s'ils s'appliquent au projet du FFP à employer dans l'étude de référence et l'évaluation finale
- 1 indicateur « F » relatif au genre, exigé par le Département d'État des États-Unis (suivi annuel)
- Ventilation des données par sexe pour les indicateurs FFP de l'étude de référence et de l'évaluation finale et pour les indicateurs FFP de suivi annuel (le cas échéant)

7

Slide 8

Exigences du FFP relatives au genre pour les activités autres que le suivi-évaluation

On doit :

- avoir recours à un expert des questions relatives au genre
- avoir terminé l'analyse des questions relatives au genre avant la fin de la première année
- intégrer dans la conception du programme une participation équitablement répartie entre hommes, femmes, garçons et filles

Suite à la page suivante...

8

Slide 9

Exigences du FFP relatives au genre pour les activités autres que le suivi-évaluation

Dès la conception du programme, il faut prévoir l'effet des activités du programme sur :

- le statut des femmes et des hommes en ce qui concerne leur utilisation du temps et leur santé
- le statut des hommes et des femmes dans la société
- l'accès des garçons, des filles, des hommes et des femmes aux ressources, ainsi qu'aux bénéfices apportés par le programme, et le contrôle qu'ils exercent sur ces ressources et bénéfices
- la violence basée sur le sexe

9

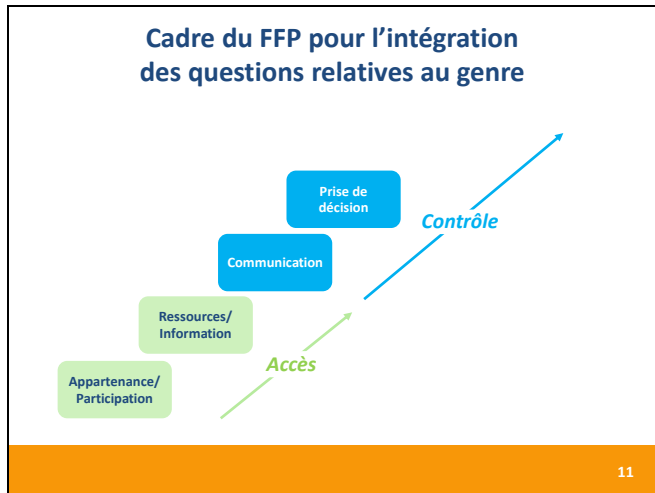
Slide 10

Thème transversal de l'intégration des questions relatives au genre

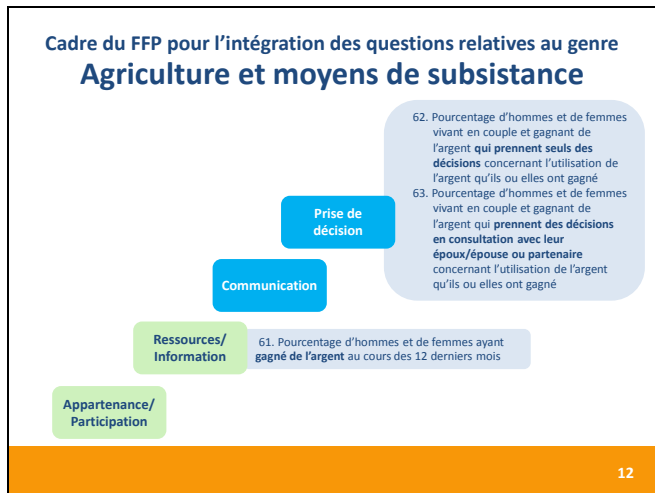
ÉLÉMENT	Agriculture et moyens de subsistance	Santé et Nutrition maternelles et infantiles (MCHN)
OBJECTIF DE PREMIER NIVEAU DU FFP	Meilleure croissance du secteur agricole	Amélioration de l'état nutritionnel de la population, en particulier des femmes et des enfants
OBJECTIF DU PROJET	Exemple : <i>Amélioration des revenus nets des ménages vulnérables</i>	Exemple : <i>Réduction de la malnutrition chronique chez les populations rurales vivant à proximité de micro-bassins versants</i>

10

Slide 11



Slide 12



Slide 13

Cadre du FFP pour l'intégration des questions relatives au genre Santé et Nutrition maternelles et infantiles (MCHN)

Appartenance/Participation

64. Pourcentage d'hommes et de femmes ayant des enfants de moins de deux ans qui ont une certaine connaissance des pratiques en matière de santé et de nutrition maternelles et infantiles (MCHN)

Ressources/Information

Communication

Prise de décision

65. Pourcentage d'hommes et de femmes vivant en couple et ayant des enfants de moins de deux ans qui prennent seuls des décisions en matière de santé et de nutrition maternelles

66. Pourcentage d'hommes et de femmes vivant en couple et ayant des enfants de moins de deux ans qui prennent des décisions en matière de santé et de nutrition maternelles en consultation avec leur époux/épouse ou partenaire

67. Pourcentage d'hommes et de femmes vivant en couple et ayant des enfants de moins de deux ans qui prennent seuls des décisions en matière de santé et de nutrition infantiles

68. Pourcentage d'hommes et de femmes vivant en couple et ayant des enfants de moins de deux ans qui prennent des décisions en matière de santé et de nutrition infantiles en consultation avec leur époux/épouse ou partenaire

13

Slide 14

Ressources

McNairn, Rosemarie M. and Sethuraman, Kavita. 2011. *Gender Integration in USAID Bureau for Democracy, Conflict, and Humanitarian Assistance Office of Food for Peace Operations: Occasional Paper #7*. Washington, DC : FANTA.
http://transition.usaid.gov/our_work/humanitarian_assistance/ffp/gendemainstreaming.pdf


USAID. 2012. *Gender Equality and Female Empowerment Policy. USAID Policy.*
http://transition.usaid.gov/our_work/policy_planning_and_learning/documents/GenderEqualityPolicy.pdf

USAID. 2013. *ADS Chapter 205. Integrating Gender Equality and Female Empowerment in USAID's Program Cycle.*
<http://www.usaid.gov/ads/policy/200/205>

Demographic and Health Surveys :
<http://dhsprogram.com/publications/publication-dhsgm-dhs-questionnaires-and-manuals.cfm>

14

Slide 15



Cette présentation a été rendue possible grâce au généreux soutien du peuple américain par le biais du soutien des organismes et des services suivants : *Office of Health, Infectious Diseases and Nutrition; Bureau for Global Health; Office of Food for Peace; Bureau for Democracy, Conflict and Humanitarian Assistance; United States Agency for International Development (USAID)*, aux termes de l'entente coopérative n° AID-OAA-A-12-00005, par l'intermédiaire de FANTA, une entité gérée par FHI 360. Le contenu de cette présentation relève de la seule responsabilité de FHI 360 et ne reflète pas nécessairement les opinions de l'USAID ou du gouvernement des États-Unis.

15

Document 1 : Cadre visant l'intégration des questions relatives au genre et exemples d'activités

Agriculture et moyens de subsistance

PRISE DE DÉCISION	Exemples d'activités <ul style="list-style-type: none"> Animer des formations de sensibilisation aux questions relatives au genre pour favoriser des activités de planification conjointe entre hommes et femmes dans les ménages Collaborer avec les communautés et les familles pour faire en sorte que les femmes puissent vendre des actifs (p. ex., bétail)
COMMUNICATION	
RESSOURCES/INFORMATION	Exemples d'activités <ul style="list-style-type: none"> Organiser des activités de formation ciblées à des heures qui respectent les besoins et les contraintes des hommes et des femmes Fournir des actifs (p. ex., bétail) à des hommes et à des femmes Interagir avec les hommes de la communauté et avec les chefs religieux ou traditionnels afin de promouvoir la participation des femmes et pour que la communauté accepte mieux leur participation
APPARTENANCE/PARTICIPATION	Exemples d'activités <ul style="list-style-type: none"> Encourager les hommes et les femmes à se joindre à des groupes (associations agricoles, groupes de crédit et de microfinancement) Former des groupes différents d'hommes et de femmes à des fins diverses (associations agricoles, groupes de crédit et de microfinancement)

Santé et Nutrition Maternelles et Infantiles (MCHN)

<p>PRISE DE DÉCISION</p>	<p>Exemples d'activités</p> <ul style="list-style-type: none"> • Promouvoir le dialogue au sein des couples dans le cadre de tests de pratiques améliorées (<i>Trials of Improved Practices</i> [TIPs]) afin de favoriser des prises de décisions communes au sujet de la nutrition des nourrissons et des jeunes enfants
<p>COMMUNICATION</p>	<ul style="list-style-type: none"> • Mobilisation communautaire ; activités visant les changements sociaux et comportementaux ; implication de décideurs et de chefs locaux afin de changer les attitudes au sujet de la participation des hommes dans la Santé et la Nutrition Maternelles et Infantiles (MCHN) ; sensibilisation à l'importance d'une prestation de services en MCHN sensible aux questions de genre
<p>RESSOURCES/INFORMATION</p>	<p>Exemples d'activités</p> <ul style="list-style-type: none"> • Activités entre pairs pour les hommes (p. ex., groupes d'hommes) afin de favoriser l'échange d'information sur les questions relatives au genre et de promouvoir des pratiques optimales en matière de nutrition maternelle, des nourrissons et des jeunes enfants • Encourager la participation des hommes aux visites nutritionnelles ciblant les femmes et les enfants • Animer des formations sur la croissance des nourrissons et des jeunes enfants ainsi que des réunions de soutien réunissant les pères et les mères
<p>APPARTENANCE/PARTICIPATION</p>	<p>Exemples d'activités</p> <ul style="list-style-type: none"> • Inclure des groupes de soutien aux mères et aux pères