

Slide 1

Formation sur le suivi-évaluation des projets de sécurité alimentaire relevant du Bureau de l'alimentation pour la paix (FFP)

CADRES LOGIQUES (LOGFRAMES)

26 Septembre – 4 Octobre, 2016
Ouagadougou, Burkina Faso

Food and Nutrition Technical Assistance III Project (FANTA)
FHI 360 1825 Connecticut Ave., NW Washington, DC 20009
Tel: 202-884-8000 Fax: 202-884-8432 Email: fantamail@fhi360.org Website: www.fantaproject.org



Slide 2

Objectifs de la présentation

À la fin de la présentation, les participants auront :

- compris l'utilité des cadres logiques
- défini les éléments clés des cadres logiques
- pris connaissance des règles à appliquer pour renforcer les cadres logiques

2

Slide 3

Qu'est-ce qu'un cadre logique ?

Définition tirée de l'ADS de l'USAID :

C'est un outil méthodologique rigoureux employé dans la conception de projets. Il est axé sur les relations de cause à effet entre les éléments suivants : les intrants et les activités des projets, les extrants et les résultats recherchés (ou objectifs).

3

Slide 4

Qu'est-ce qu'un cadre logique ?

- Il comprend une description détaillée et mesurable des résultats qui, s'ils sont atteints, feront que l'on considérera le projet comme réussi.
- Il explique clairement les objectifs du projet et les raisons de le mettre en œuvre.
- Il s'agit d'une représentation des éléments clés du projet et des liens qui les relient. Le cadre logique appuie les activités d'analyse, la prise de décisions et la mesure de l'impact du projet.

4

Slide 5

Quelles sont les principales fonctions des cadres logiques ?

```
graph LR; A[Fonctions du cadre logique] --- B[Conception/ planification de projets]; A --- C[Suivi-évaluation]; A --- D[Communication];
```

5

Slide 6

Quelles sont les principales fonctions des cadres logiques ?

```
graph LR; A[Fonctions du cadre logique] --- B[Conception/ planification de projets]; A --- C[Suivi-évaluation]; A --- D[Communication];
```

6

Slide 7

Certains projets n'ont pas une vision claire d'où ils cherchent à se rendre



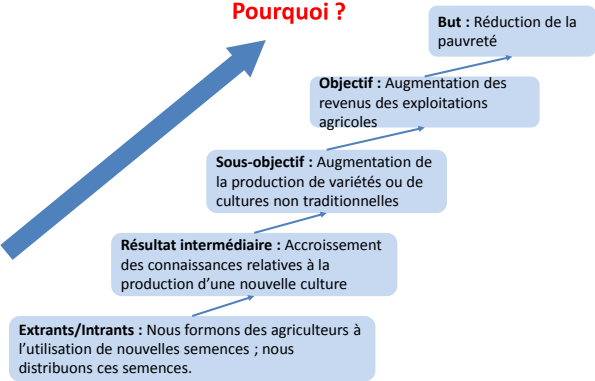
« Quand on ne sait pas où l'on va, il est très difficile de s'y rendre. »

– Lewis Carroll,
Alice au pays des merveilles

7

Slide 8

Pourquoi ?



But : Réduction de la pauvreté

Objectif : Augmentation des revenus des exploitations agricoles

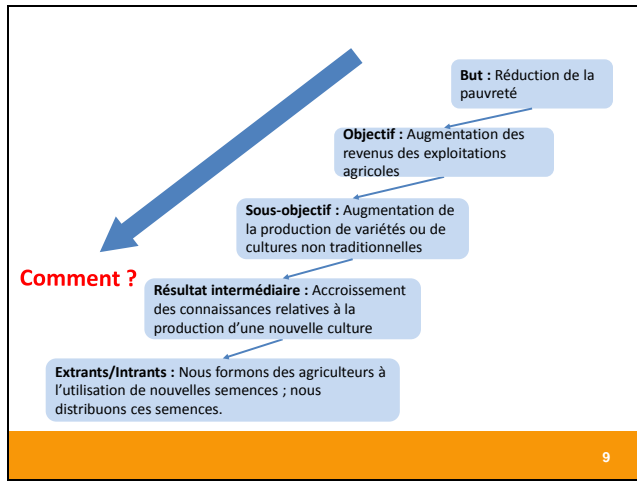
Sous-objectif : Augmentation de la production de variétés ou de cultures non traditionnelles

Résultat intermédiaire : Accroissement des connaissances relatives à la production d'une nouvelle culture

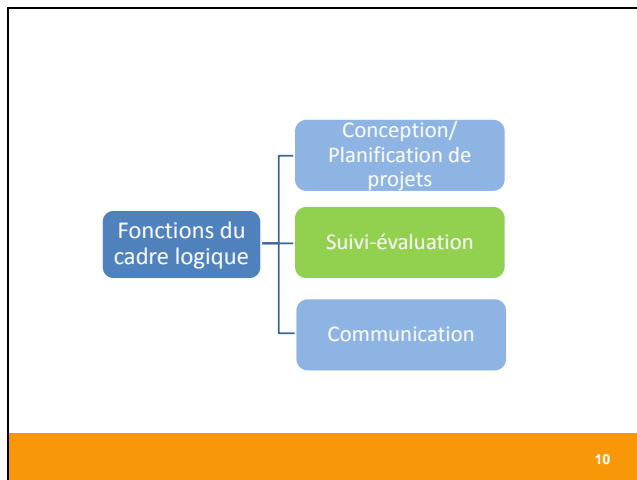
Extrants/Intrants : Nous formons des agriculteurs à l'utilisation de nouvelles semences ; nous distribuons ces semences.

8

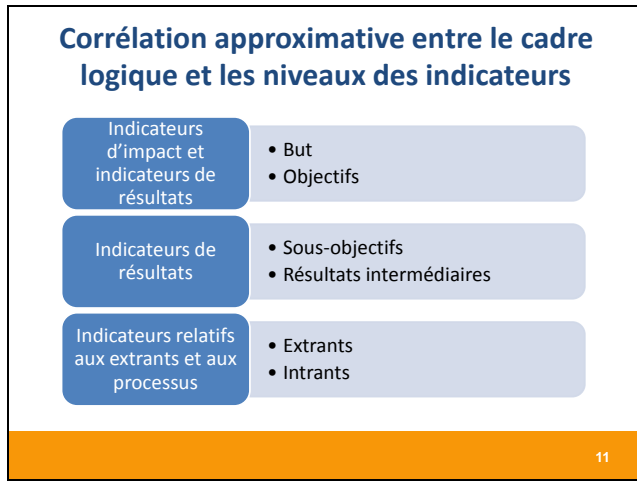
Slide 9



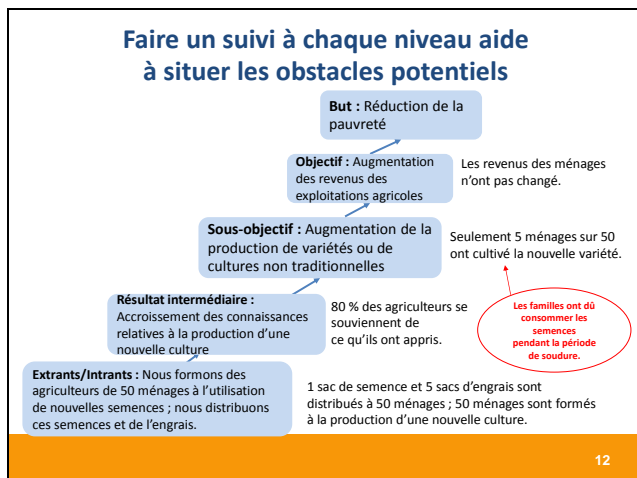
Slide 10



Slide 11



Slide 12



Slide 13



Slide 14

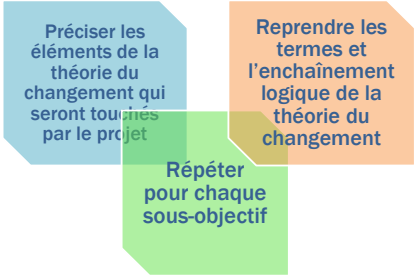
Éléments du cadre logique

	Résumé narratif	Indicateurs (avec cibles)	Sources de données	Hypothèses
But				
Objectif				
Sous-objectif				
Résultat intermédiaire				
Extrant				

14

Slide 15

**Éléments du cadre logique :
résumé narratif**



Préciser les éléments de la théorie du changement qui seront touchés par le projet

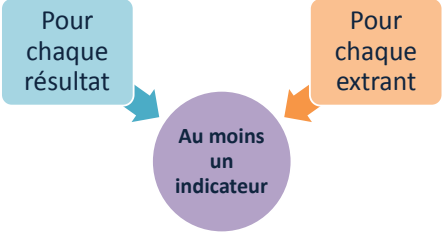
Reprendre les termes et l'enchaînement logique de la théorie du changement

Répéter pour chaque sous-objectif

15

Slide 16

**Éléments du cadre logique :
indicateurs**



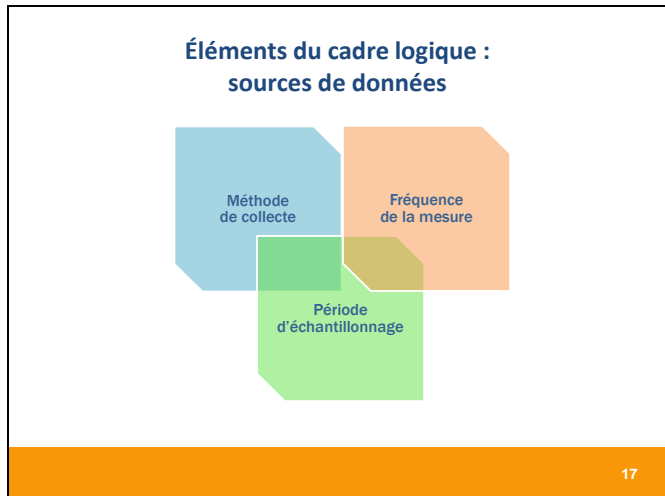
Pour chaque résultat

Pour chaque extrant

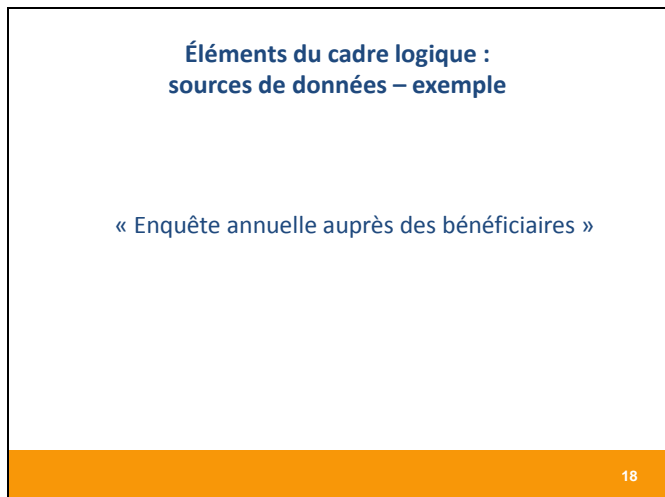
Au moins un indicateur

16

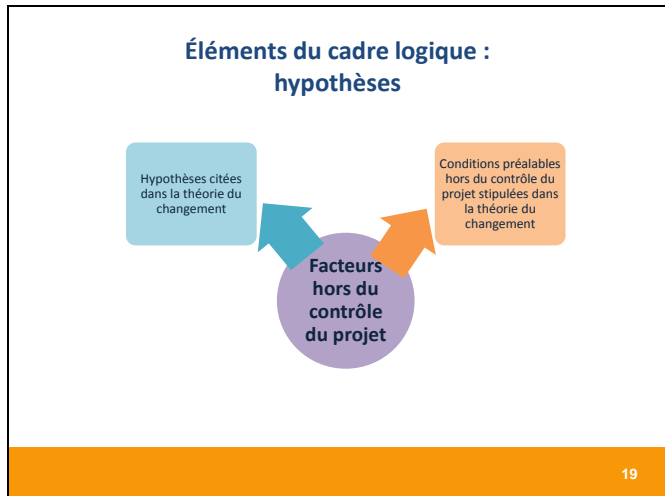
Slide 17



Slide 18



Slide 19



Slide 20

- Hypothèses**
- Doivent être précises et mesurables (si possible)
 - Vérifiez-en la validité
 - Évaluez leur importance
 - Évaluez les risques
 - Atténuez les risques
 - Surveillez tout changement relatif à la pertinence des hypothèses
- 20

Slide 21

Théorie du changement / Cadre logique

Le cadre logique doit :

- être en phase avec la théorie du changement
 - Il doit avoir le même enchaînement logique, les mêmes liens hiérarchiques et employer les mêmes termes pour parler des résultats et des extrants.
- refléter les objectifs de la théorie du changement que le projet devra atteindre

21

Slide 22

Théorie du changement / Cadre logique

Le cadre logique ne doit pas :

- représenter tous les liens logiques de la théorie du changement, p. ex., quand un sous-objectif touche à plusieurs objectifs à la fois :
 - Il faudra placer le sous-objectif en question là où il est le plus important.
- montrer les interdépendances entre des résultats se trouvant au même niveau

22

Slide 23

Théorie du changement / Cadre logique

- La théorie du changement comprend tous les extrants attendus du projet.
- Dans le cadre logique vous pouvez néanmoins omettre des extrants ponctuels moins importants (p. ex., analyses de marché effectuées pendant la première année du projet).

23

Slide 24

Activité 1 (Cadres logiques) : définitions clés (30 minutes)

	Résumé narratif	Indicateurs (avec cibles)	Sources de données	Hypothèses
But				
Objectif				
Sous-objectif				
Résultat intermédiaire				
Extrant				

24

Slide 25

Activité 2
(50 minutes en tout)

- Vous travaillerez seuls ou en équipes de deux.
- Prenez la feuille de travail intitulée Activité 2.
- Vous y trouverez les règles à respecter pour concevoir un bon cadre logique (voir également le document Cadres logiques – Liste de contrôle dans le classeur). Sous chaque règle, vous trouverez deux exemples. L'un des exemples suit la règle et l'autre ne la suit pas. Encerclez l'exemple qui suit la règle (A ou B). (20 minutes)
- Quand vous aurez fini, nous partagerons tous ensemble les réponses. Un participant prendra la parole pour répondre à chaque question et donnera les raisons qui ont motivé son choix. (30 minutes)

25



Slide 26

Ressources

- Extrait : *ADS (Automated Directives System)*, chapitre 201 : *Planning*
- Note technique de l'USAID : *The Logical Framework*

26

Slide 27



Cette présentation a été rendue possible grâce au généreux soutien du peuple américain par le biais du soutien des organismes et des services suivants : *Office of Health, Infectious Diseases and Nutrition; Bureau for Global Health; Office of Food for Peace; Bureau for Democracy, Conflict and Humanitarian Assistance; United States Agency for International Development (USAID)*, dans le cadre de l'entente coopérative n° AID-OAA-A-12-00005, par l'intermédiaire de FANTA, une entité gérée par FHI 360. Le contenu de cette présentation relève de la seule responsabilité de FHI 360 et ne reflète pas nécessairement les opinions de l'USAID ou du gouvernement des États-Unis.

27

Cadres logiques – activité 1 : Définition clés

(travail en petits groupes : 15 minutes ; mise en commun : 15 minutes)

1. Répartissez-vous en trois groupes, au hasard.
2. Les groupes effectueront l'activité autour des affiches réparties dans la salle. Ils emploieront :
 - l'affiche au mur, intitulée Cadre logique
 - des cartes de définitions
 - des cartes d'énoncés de résultats
3. En équipe, faites correspondre les définitions inscrites sur les cartes aux mots de l'affiche. Collez les cartes de définitions sur les mots qui leur correspondent (ou juste à côté).
4. Après avoir placé les définitions, collez les énoncés de résultats à côté du niveau leur correspondant sur le cadre logique. Par exemple, une carte contenant un objectif du projet doit être fixée à côté des objectifs du projet.
5. Une fois toutes les cartes collées, le groupe se réunira pour faire une mise en commun.

Cadres logiques – activité 2 :

Les concepts clés qui renforceront votre cadre logique

Consignes

1. Vous travaillerez seuls ou en équipes de deux.
2. Vous trouverez ci-dessous les règles à respecter pour concevoir un bon cadre logique (voir également, dans le classeur, le document Cadres logiques – Liste de contrôle). Sous chaque règle, vous trouverez deux exemples. L'un des exemples suit la règle et l'autre ne la suit pas. Encerclez l'exemple qui suit la règle (A ou B). (20 minutes)
3. Quand vous aurez fini, nous partagerons tous ensemble les réponses. Un participant prendra la parole pour répondre à chaque question et donnera les raisons qui ont motivé son choix. (30 minutes)

1. Un cadre logique doit afficher des liens de causalité

A.

Objectif 1 : Réduction de la vulnérabilité des populations ciblées aux catastrophes

Sous-objectif 1.1 Augmentation au sein des populations vulnérables de l'accès à des infrastructures de réduction des risques de catastrophe (RRC)

B.

Objectif 1 : Renforcement des systèmes de soutien aux infrastructures

Sous-objectif 1.1 Augmentation au sein des populations vulnérables de l'accès à des infrastructures de réduction des risques de catastrophe (RRC)

2. Les énoncés de résultats devraient être clairs, significatifs, spécifiques, mesurables et réalisables

A.

Les enfants sont protégés des négligences et des abus physiques, psychologiques et sexuels.

B.

Maximiser les capacités du personnel spécialisé et utiliser au mieux les ressources des contribuables dans le cadre des interventions thérapeutiques et dans les processus de gestion de cas pour que le potentiel de développement des enfants ne soit pas affecté négativement par des circonstances ou des expériences néfastes.

3. Les résultats devraient *entraîner* et non pas *définir* ce qui se situe au niveau supérieur

A.

Des familles en meilleure santé (Objectif)		
Des mères en bonne santé (S-O n° 1)	Des pères en bonne santé (S-O n° 2)	Des enfants en bonne santé (S-O n° 3)

B.

Des familles en meilleure santé (Objectif)		
Amélioration de la qualité des services de santé (S-O n° 1)	Amélioration de l'accès aux services de santé (S-O n° 2)	Amélioration des pratiques en matière de santé dans les ménages (S-O n° 3)

4. Les sous-objectifs ne doivent pas répéter les objectif

A.

Objectif	Amélioration de la santé des personnes en ce qui a trait à la nutrition, à l'eau potable et à l'éducation sanitaire
Sous-objectif	Connaissance accrue des pratiques adéquates en matière d'eau, d'assainissement et d'hygiène (WASH)

B.

Objectif	Amélioration de la santé des personnes en ce qui a trait à la nutrition, à l'eau potable et à l'éducation sanitaire
Sous-objectif	Amélioration de la santé et du statut nutritionnel chez les enfants âgés de moins de 5 ans et chez les femmes en âge de procréer

5. Les objectifs, sous-objectifs et résultats intermédiaires ne doivent pas être intervertis

A.

Objectif n° 1: Amélioration du rendement de la récolte
Sous-objectif 1.1 Protection de la sécurité alimentaire des ménages relocalisés
Sous-objectif 1.2 Amélioration des services d'aide au développement agricole du ministère de l'Agriculture aux ménages ciblés

B.

Objectif n° 1: Protection de la sécurité alimentaire des ménages relocalisés
Sous-objectif 1.1 Amélioration du rendement de la récolte
Sous-objectif 1.2 Amélioration des services d'aide au développement agricole du ministère de l'Agriculture aux ménages ciblés

6. Les énoncés des résultats doivent être unidimensionnels : il ne faut pas condenser plusieurs niveaux en un seul résultat

A.

Objectif du projet A :
Amélioration et protection des stratégies de subsistance *par l'entremise* d'améliorations durables dans l'agriculture, l'élevage et les pratiques de gestion des ressources naturelles

B.

Objectif du projet B :
Amélioration et protection des stratégies de subsistance

7. Le renforcement de la capacité est un moyen et non une finalité ; le plus souvent, il faut que la finalité du programme soit exprimée dans les objectifs et les sous-objectifs

A.

Objectif	Renforcement de la capacité des communautés à gérer des risques et à faire face aux chocs liés à leur vulnérabilité
Sous-objectif	Renforcement de la capacité des comités de sécurité alimentaire en prévention des risques et des chocs

B.

Objectif	Les communautés gèrent les risques et font face aux chocs
Sous-objectif	Renforcement de la capacité des comités de sécurité alimentaire en prévention des risques et des chocs

LogFrames Activity 2: Key Concepts to Strengthen Your LogFrame

Instructions

4. You may work alone or in pairs.
5. Below, we have listed principles of sound LogFrame construction (see the LogFrame Checklist included in your materials). Beneath each principle, we provide two examples. One example correctly demonstrates the principle. The other is incorrect. Select the correct example (A or B). (20 minutes)
6. After you finish, we will reconvene as a group. We will ask for one volunteer per question to share their answer. (30 minutes)

3. LogFrame should follow causal logic (A is correct)

A.

Purpose 1: Vulnerability to disaster reduced among target populations

SP1.1 Access among vulnerable populations to DRR infrastructure increased

B.

Purpose 1: Infrastructure support systems strengthened

SP1.1 Access among vulnerable populations to DRR infrastructure increased

4. Results statements should be clear, meaningful, specific, measurable, and feasible (A is correct)

A.

Children safe from abuse and neglect.

B.

To maximize the capabilities of professional staff and use taxpayer resources wisely while engaging in therapeutic interventions and case management processes so that children's development capacities are unencumbered by adverse environmental circumstances of experiences.

3. Results should *cause* the level above it, not *define* it (B is correct)

A.

Healthier Families (Purpose)		
Healthy Moms (SP1)	Healthy Dads (SP2)	Healthy Children (SP3)

B.

Healthier Families (Purpose)		
Improved Quality of Health Services (SP1)	Increased Access to Health Services (SP2)	Improved Health Practices in Household (SP3)

4. Purpose and sub-purpose should say different things (A is correct)

A.

Purpose	Human health related to nutrition, potable water, and health education improved
Sub-purpose	Knowledge of appropriate WASH practices increased

B.

Purpose	Human health related to nutrition, potable water, and health education improved
Sub-purpose	Health and nutritional status of children less than 5 years of age and women of reproductive age improved

5. Purposes, sub-purposes, and intermediate outcomes should not be inverted (B is correct)

A.

Purpose 1: Increased crop production
SP1.1 Food security of resettled households is protected
SP1.2 Improved MOA agricultural extension services to target households

B.

Purpose 1: Food security of resettled households is protected
SP1.1 Increased crop production
SP1.2 Improved MOA agricultural extension services to target households

6. Results statements should be uni-dimensional: different levels should not be crammed into one result (B is correct)

A.

PROJECT A's Purpose:
Enhance and protect livelihood strategies **through** sustainable improvements in agriculture, animal husbandry, and NRM practices

PROJECT B's Purpose:
Livelihood strategies enhanced and protected

7. Capacity building is a means to an end; that end is what should usually appear in purposes and sub-purposes (B is correct)

A.

Purpose	The capacity of communities to manage risks and cope with shocks resulting from vulnerability will be strengthened
Sub-purpose	The capacities of food security committees in the prevention of risks and shocks is reinforced

Purpose	Communities manage risks and cope with shocks
Sub-purpose	The capacities of food security committees in the prevention of risks and shocks is reinforced

Gabarit de cadre logique

Niveau	Résumé narratif	Indicateurs (avec cibles)	Sources de données	Hypothèses
But				
Objectif				
Sous-objectif				
Résultat intermédiaire				
Extrant				

Cadre logique : définitions de termes clés¹

- a) **Résumé narratif** : La première colonne du cadre logique énumère les résultats et les extraits de la théorie du changement (TDC) dans le même ordre qu'ils apparaissent dans cette dernière, et suivant les mêmes relations hiérarchiques. Un résumé narratif est un énoncé clair et précis qui décrit les résultats dans les mêmes termes que ceux employés dans la TDC. Dans le cadre logique, les résultats figurant à différents niveaux de la TDC sont classés en fonction de leur position hiérarchique au sein de la TDC. Ces niveaux sont les suivants : but, objectif, sous-objectif, résultat intermédiaire (voir les définitions de chacun de ces niveaux dans l'encadré n° 2). Les éléments du cadre logique devraient être présentés en commençant par le but, puis en passant au premier objectif, à son premier sous-objectif, à ses résultats intermédiaires et aux extraits nécessaires à la réalisation de chacun des résultats intermédiaires, sous forme d'activités. Une fois la séquence logique des éléments relatifs au premier sous-objectif décrite, on peut alors passer au sous-objectif suivant. Quand les séquences logiques aboutissant à la réalisation de chaque sous-objectif du premier objectif auront été décrites, on pourra employer la même démarche pour l'objectif suivant. (Voir la figure n° 4.)
- b) **Indicateurs** : Pour chaque résultat et pour chaque extrait du cadre logique, on devrait identifier au moins une variable qui permettra de mesurer les progrès réalisés. On classe les indicateurs dans deux grandes catégories : les *indicateurs de l'étude de référence/de l'évaluation finale*, qui mesurent les conditions de la population générale dans la zone du projet au début et à la fin du projet, et les *indicateurs de suivi annuel*, qui mesurent les conditions des bénéficiaires et en font le suivi tout au long du projet. Dans le cadre de propositions de projets, le FFP exige que les proposant soumettent des cibles pour l'évaluation finale pour chacun des indicateurs relatifs aux objectifs et aux sous-objectifs dont la portée s'étend à la population générale. Ces cibles peuvent être incluses sous forme de valeur absolue ou de changement en pourcentage depuis l'étude de référence. Une fois l'étude de référence terminée, on exprimera en valeur absolue les cibles qui avaient été exprimées sous forme de changement en pourcentage à l'étape de proposition. Pour fixer des cibles pour l'évaluation finale, les bénéficiaires pourront se baser sur des études et des bilans de projets similaires. (D'autres précisions sur les indicateurs figurent ci-dessous et la section 2.3 contient d'autres informations sur les cibles.)
- c) **Sources de données** : Pour décrire la source de données d'un indicateur, on devrait indiquer la méthode de la collecte et la fréquence à laquelle on compte faire des mesures, ainsi que la période d'échantillonnage (p. ex., étude de référence/évaluation finale, rapport d'intervention de routine ou enquête annuelle auprès des bénéficiaires).
- d) **Hypothèses** : Facteurs ou conditions préalables hors du contrôle du projet, dont dépend la réalisation de résultats ou d'extraits. Il s'agit des hypothèses de la TDC et de toutes les conditions préalables citées dans la TDC comme étant hors du contrôle du projet.

¹ Ces définitions sont tirées d'une ébauche du document *USAID's Office of Food for Peace Policy and Guidance for Monitoring, Evaluation, and Reporting for Development Food Assistance Projects*, qui sera finalisé et publié prochainement. Pour vous assurer d'employer la définition finale de ces termes, il serait bon de consulter la version définitive de ce document, quand elle sera disponible.

Cadre logique : Liste de contrôle

1. Le cadre logique doit afficher des liens de causalité :
 - Si... alors, pourquoi et comment
2. Les énoncés de résultats devraient être :
 - clairs ;
 - significatifs ;
 - spécifiques ;
 - mesurables ;
 - réalisables.
3. Les résultats devraient *entraîner* et non pas *définir* ce qui se situe au niveau supérieur.
4. Les sous-objectifs du cadre logique ne doivent pas répéter les objectifs.
5. Attention : l'objectif devrait décrire l'état final visé par le projet.
6. Les objectifs, sous-objectifs et résultats intermédiaires ne doivent pas être intervertis.
7. Attention : la réalisation des niveaux inférieurs doit entraîner la réalisation des niveaux supérieurs.
8. Le renforcement de la capacité est un moyen et non une finalité ; le plus souvent, il faut que la finalité du projet soit exprimée dans les objectifs et les sous-objectifs.
9. Les énoncés des résultats doivent être unidimensionnels : il ne faut pas condenser plusieurs niveaux logiques en un seul résultat (*en, par l'entremise de, pour, afin de, pour que...*).
10. Les indicateurs devraient permettre de mesurer les énoncés des résultats.
11. Les hypothèses doivent être spécifiques et mesurables (si possible), valides, pertinentes, et il faut en faire le suivi.
12. Les risques doivent être évalués et atténués.